

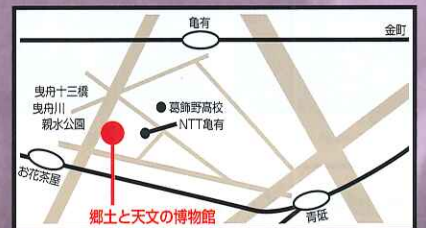
葛飾の人々をささえた、

コミュニティの歴史をひもとく。

ご町内の歴史

〜四〇〇年、時を超えた絆〜

会期 平成27年 7月25日(土)〜9月13日(日)



- 電車** 京成線「お花茶屋」駅から徒歩8分
- バス**
- レインボーかつしか(有71・有72系統) または京成タウンバス(有70系統)で「白鳥わかほ公園」バス停下車 徒歩3分
 - 京成タウンバス(有57系統)で「上千葉小学校」バス停下車 徒歩5分
 - 京成タウンバス(有57系統)で「共栄学園」バス停下車 徒歩5分

開館時間 午前9時〜午後5時
(金・土曜日は午後9時まで開館。ただし金・土曜日が祝日の場合、午後5時に閉館。入館は閉館の30分前まで)

休館日 月曜日、第2・4火曜日
(月曜祝日は開館。火曜祝日は開館し翌日休館)

入館料 大人 100円 小・中学生 50円 幼児無料
(毎週土曜日は中学生以下無料。20人以上の団体は2割引)



葛飾の人々をささえた、コミュニティの歴史をひもとく。

ご町内の歴史

～四〇〇年、時を超えた絆～

平成27年度 企画展

【概要】

①村のつきあい

東京東郊の農村であった葛飾区内に存在した住民自治組織の原点である「村」の成り立ちについて。

②親戚のつきあい

葛飾区域における伝統的な親戚つきあいのあり方を紹介する。

③村のつきあいと民間信仰

村の生活の精神的な支柱であった民間信仰や祭りを行うコミュニティを歴史的に検討する。

④子供の仲間・女性の仲間

村社会の中に存在した子供の仲間や女性の仲間の民俗的意義を葛飾区内の事例をもとに解説する。

⑤町内会の歴史

近代になって現れた町内会の歴史と特色。

⑥同業組合

戦時下の同業組合(産業報国会)とは?!

⑦青年の仲間

江戸時代の若者組、近代に入って組織された青年会、青年団などの若者仲間の歴史と地域での役割について。また明治時代から地域で活躍した消防団について。

⑧役場と町内会

南葛飾郡時代の葛飾区域に存在した七ヶ町村の資料を公開する。

⑨女性と戦時体制

戦時体制下で活動した女性の団体とは?!

⑩学校と町内会

地域社会の中で学校の果たした役割について。

⑪戦後の町内会

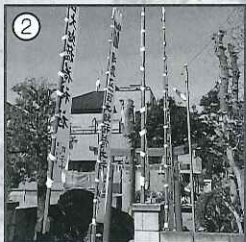
戦後の町内会の活動を紹介します。

⑫ご町内の宝物

町内会に伝わっている歴史や文化を伝えるお宝拝見。



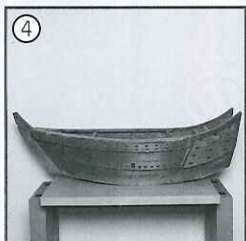
① 葛飾区鎌倉の念仏講
かまくら郷土資料館 所蔵



② 西水元 大畑家 稲荷神社初午行事



③ お乳がよく出るように願いをこめて奉納された絵馬 高砂阿弥陀堂 所蔵



④ 子供が村を回って豊作を祈願した
せんぞまんその舟 青砥神社 所蔵



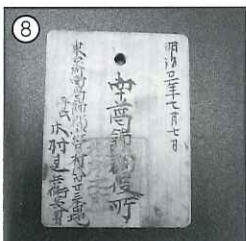
⑤ 亀有にあった中里町会の旗
本宮宏氏 所蔵



⑥ 浪江第一産業報国会に出された感謝状
機かミジョー 提供



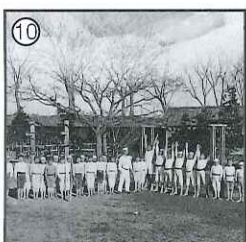
⑦ 祭りに集う町会の人たち 昭和29年
東金町 木村博幸氏 提供



⑧ 南葛飾郡役所発行の監札
木村喜勇氏 所蔵



⑨ 大日本国防婦人会 当館 蔵



⑩ 学校での体操の様子 大正10年
卒業記念より 金町小学校 所蔵



⑪ 葛飾区民軟式野球大会
昭和30年代 古谷昌弘氏 所蔵



⑫ 神輿を担ぐ人々 亀有 昭和50年代
本宮宏氏 所蔵

【企画展関連イベント】

▼講演会「企画展関連講演会 文化遺産と地域社会」

近代日本の歴史のなかで文化遺産にいかなる価値が見出され、地域社会でどのように活用されてきたのかを、具体的な事例を交えながら紹介します。

講師：齋藤智志氏(日本近現代史研究者)

日時：平成27年9月5日(土) 14:00~16:00

場所：当館講堂

料金：100円(事前申込制)

申込方法：往復はがきに「文化遺産」、お名前、年齢、住所、電話番号を明記の上お申し込みください。(締切8月20日(木))

▼ミニ写真展「ご町内の写真展」

博物館に寄贈、寄託された町内会に関する旧景写真を展示します。

日時：企画展開催期間中

場所：当館2階常設展示室昭和の広場